

短期入所に関するアンケート 集計

2013年7月 NPO法人 障がい者・より良い暮らしネット

「障がい者の社会参加と宿泊体験・プチ旅行を楽しもう！」
(独立行政法人医療福祉機構福祉助成金事業)
を行うにあたり、短期入所に関するアンケートを行いました。
ご協力ありがとうございました。
今後の活動に役立てて参ります。
集計結果を報告します。



障害者の親亡き後の暮らしの場が地域にない事に心を痛めた3人の母親が活動を始めた会です。親亡き後の障害者の安心・安全・尊厳が守れる社会づくりを目指して活動しています。

福岡市早良区百道浜 4-2-1-906
Tel/090-7392-1000 Fax/050-3730-3296
mail:yoriyoikurasi@gmail.com
http://yoriyoikurasi.net/

療育手帳のみの方 23人

身障手帳・療育手帳の両方をお持ちの方 43人

から回答をいただきました。数は多くありませんが、記述部分には現状の厳しさが表れています。

身体障害者手帳と療育手帳の両方をお持ちのケースがより切実なことがわかります。

しかし、事業所によっては単独型短期入所を行っているところもあり、それによって「助かっている」という声も初めて寄せられました。

■ 博多区の生活介護事業所 管理者の方より、以下のまとめをいただきました。

当事業所の生活介護 利用者 27名のうち短期入所定期利用者 10名です。

短期入所先

早良更生園	1名 (知的)
葦の家	1名 (知的)
まどか園	2名 (身体)
ワークセンター須恵	2名 (身体)
大地の森	1名 (身体)
ワークショップたちばな	1名 (身体)
福岡病院	1名 (医療ケア)

参考資料 当事業所を退所された方の入所先 (過去5年間)

- わかば苑 (旧 しあわせの里)
- 太陽の里
- 長期療養型入所 大牟田病院
- 長期療養型入所 福岡病院

コメント

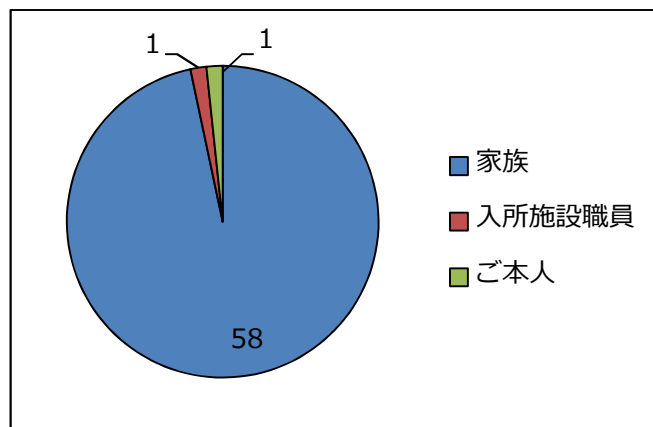
当事業所は知的障がいの方が多く、ご家族の意向としては、介護度が低いため、短期入所を利用されていない方が多いです。

しかしここ数年は、家族の高齢化もあり、短期入所のご相談は多いです。

現状は、多動行動・常時てんかん発作・医療的ケアの方についてはなかなか受け入れ先がない状況です。

1. ご記入者について

ご家族	58人
事業者（入所施設）	1人
ご本人とご家族	1人



これ以降のグラフ内の数字の単位は「人」です

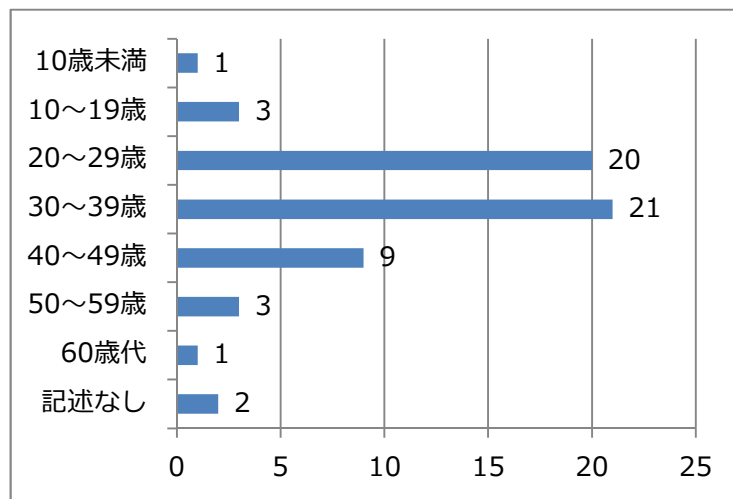
2. 障がいのある方のことについて

① 障がいのある方のお住まいは

福岡市内	53人
福岡市以外の市	6人
福岡県郡部	1人

② 障がいのある方の年齢

10歳未満	1人
10歳～19歳	3人
20歳～29歳	20人
30歳～39歳	21人
40歳～49歳	9人
50歳～59歳	3人
60歳代	1人
記述なし	2人



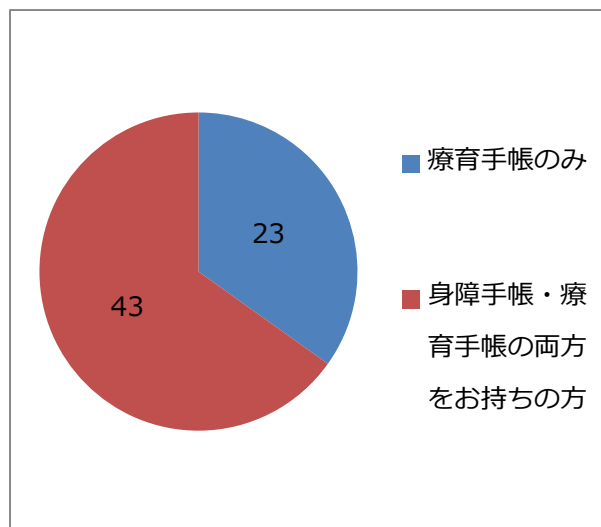
④ 手帳の種類は

■療育手帳のみの方

A	13人
B	4人
A B不明	6人

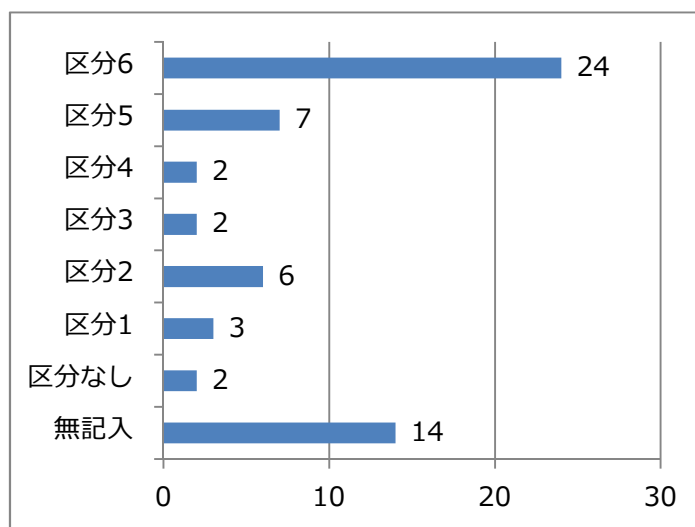
■身障手帳と療育手帳の両方をお持ちの方

身体障害者手帳	1級	24人
	2級	7人
	等級不明	6人
療育手帳	A	24人
	B	2人
	A B不明	3人
	無記入	8人



⑤ 障がい認定区分は

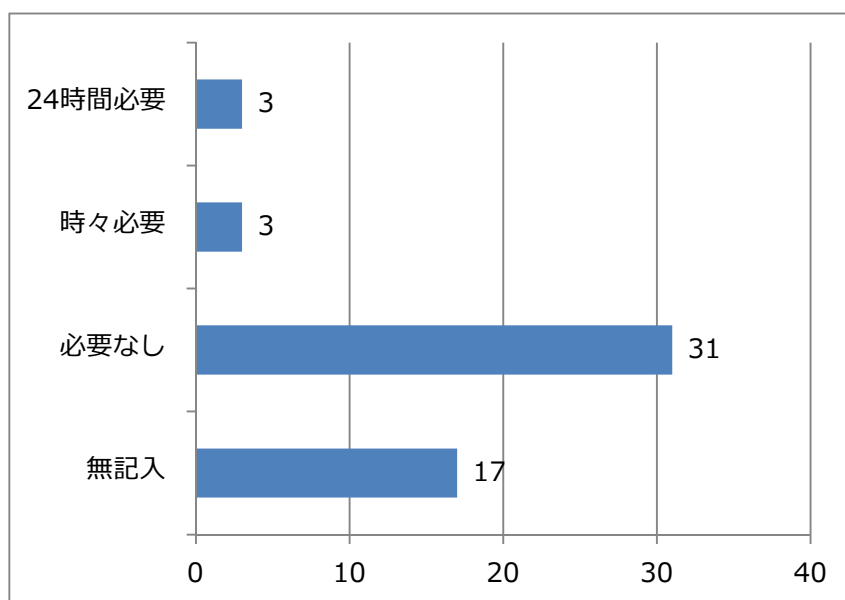
区分6	24人
区分5	7人
区分4	2人
区分3	2人
区分2	6人
区分1	3人
なし	2人
記述なし	14人



⑥ 医療的ケアは必要ですか？

※医療的ケアとは痰の吸引、経管栄養、人工呼吸器など家庭で日常的に行われる医療行為のことを言います。

必要なし	31人	<ul style="list-style-type: none"> 今は必要ないが重度のためいずれ必要になると思う 1か月に1週間点滴 投薬、発作時に座薬・発作の間の看護（30分以上） 痰の吸引・経管栄養 必要時に導尿・吸引 熱が出たら肺炎になるので気が抜けない 症状が出たら吸引（風邪等で痰が多くなったら）
時々	3人	
24時間必要	3人	
記述なし	17人	



3. 3年前と比較して短期入所が改善したという印象はありますか？

改善あり	9人	理由
改善なし	11人	
以前より悪くなった	4人	
わからない	5人	
利用したことがない	3人	
その他	6人	
記述なし	8人	

4. あなたは直近 1 年以内に短期入所を利用したことがありますか？

利用したことがある方にお尋ねします。（複数回答）

① 短期入所した施設は？

入所施設	18 人
短期入所専門施設	4 人
ヘルパー事業所	1 人
日中通っている事業所	9 人
日中通っている事業所以外の施設	1 人
記述なし	32 人

② 1 か月にどれくらい利用しますか？

1 泊	7 人
2~4 泊	11 人
5~9 泊	3 人
2 か月に 1 度・緊急時	1 人
その他	2 人
記述なし	19 人

③ 直近 1 年間に延べ何日くらい短期入所しましたか？

2 泊以内	2 人
5 泊以内	4 人
10 泊以内	6 人
20 泊以内	4 人
40 泊以内	3 人
記述なし	24 人

④ その日数で足りると思われましたか？

十分	10人
仕方ない	8人
月10日希望	3人
2～15日希望	4人
2～24泊希望	2人
2泊	1人
月によって足りないときがある	1人

⑤ 送迎はありましたか？

ある	10人
生活介護等組み合わせである	4人
時々ある	2人
ない	17人
記述なし	14人

⑥ ご本人の様子はどうでしたか？

安心して過ごした	15人
楽しそうだった	10人
不安そうだった	7人
環境の違いに不安と戸惑い	1人
その後も同じ施設で再度利用した	19人
その後ほかの施設を利用した	0人

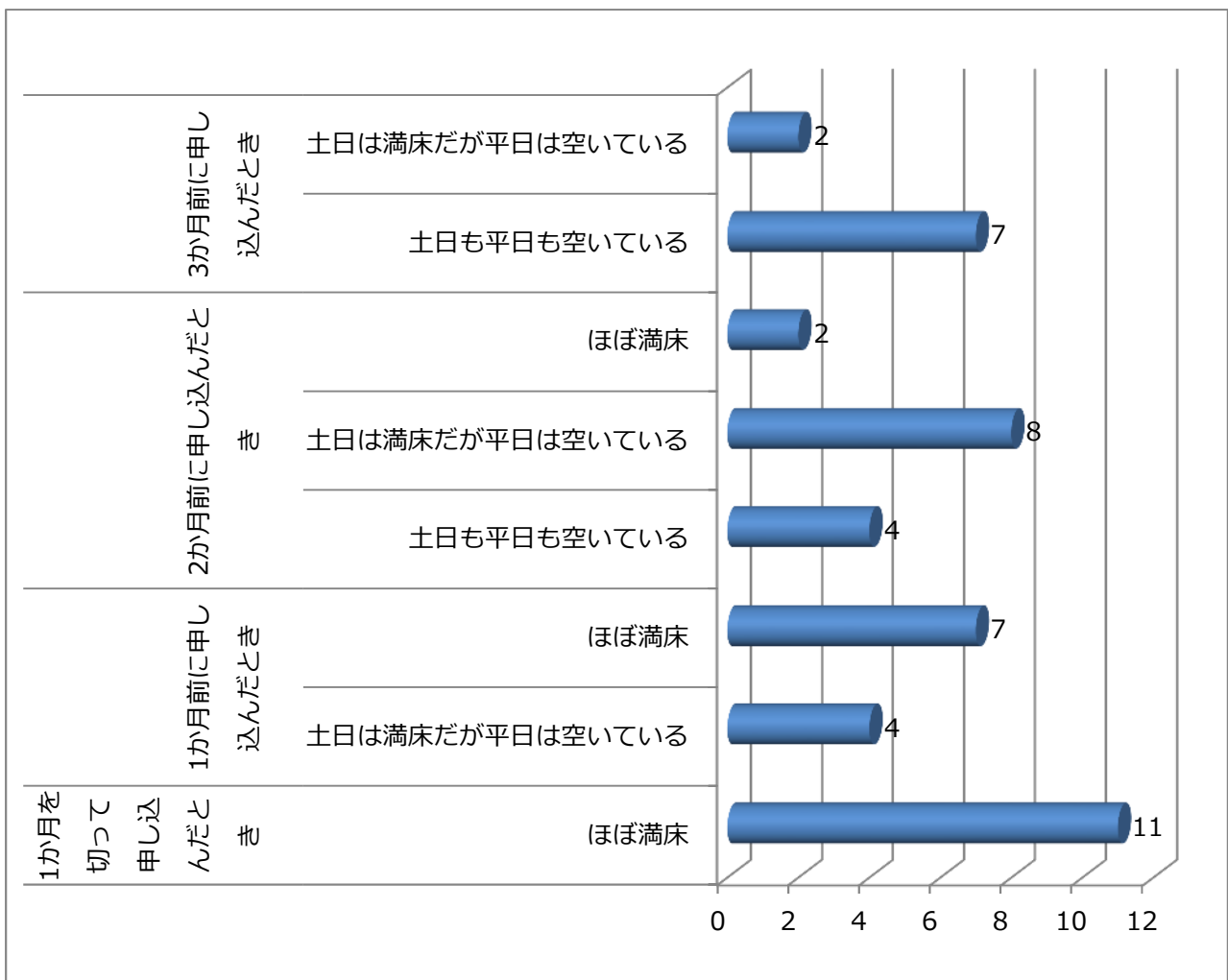
⑦ 短期入所を利用しない方にお尋ねします。その理由は？

利用する必要がなかった	14人	<ul style="list-style-type: none"> ・ 知的障害と網膜色素変性症で暗い所は見えなくなるので受け入れてもらえるか不安のため。 ・ サービス自体を知らなかった。 ・ 資格がなかった。今年受給者申請した
何度も断られた経験からあきらめている	1人	
満床で利用できなかった	0人	
送迎がなくて連れていけない	1人	
本人が行きたがらない	2人	
安心して預けられる施設がない	1人	
近くに利用できる施設がない	1人	
施設を良く知らない	1人	
利用できる環境にない	1人	
無記入・その他	27人	

5. 3 か月前から予約が開始しますが、それについてお尋ねします

3 か月前に申し込んだとき	土日も平日も空いている	7
	土日は満床だが平日は空いている	2
2 か月前に申し込んだとき	土日も平日も空いている	4
	土日は満床だが平日は空いている	8
	ほぼ満床	2
1 か月前に申し込んだとき	土日は満床だが平日は空いている	4
	ほぼ満床	7
1 か月を切って申し込んだとき	ほぼ満床	11

2 か月前の申し込みでは希望の日が取れないことが多い。
 久山、わたつみも9月分は8月1日からで、福岡病院は2か月前から予約できても14日前まで仮予約のため14日前に断られることがある。
 利用している施設がとても恵まれており満足している。緊急時はその都度対応してもらっている。



6. 過去 1 年以内に断られたことがありますか？

2 回～5 回ある	8 人
1 回ある	4 人
ある	4 人
ない	14 人

① 断られた理由

満床のため	11 人	2 か月前に申し込んだのに、2 週間前になって、人数が多かったためと特別の理由なしに断られた（なお、後で謝られた）
自事業所の利用者のみも短期入所なので	0 人	
児または者のみに限定しているため	0 人	
改築中	1 人	
職員不足	1 人	
入所者の熱発のため	1 人	
理由なし・病院の事情	2 人	

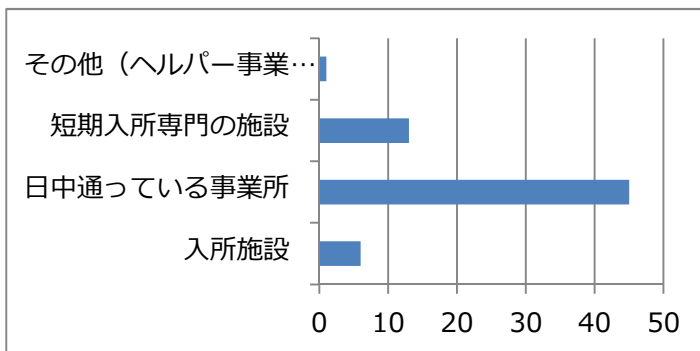
② 断られたとき、ほかの事業所への短期入所はできましたか？

あきらめた	17 人
できた	2 人
無記入	26 人

7. どのような短期入所ができれば良いと思いますか？

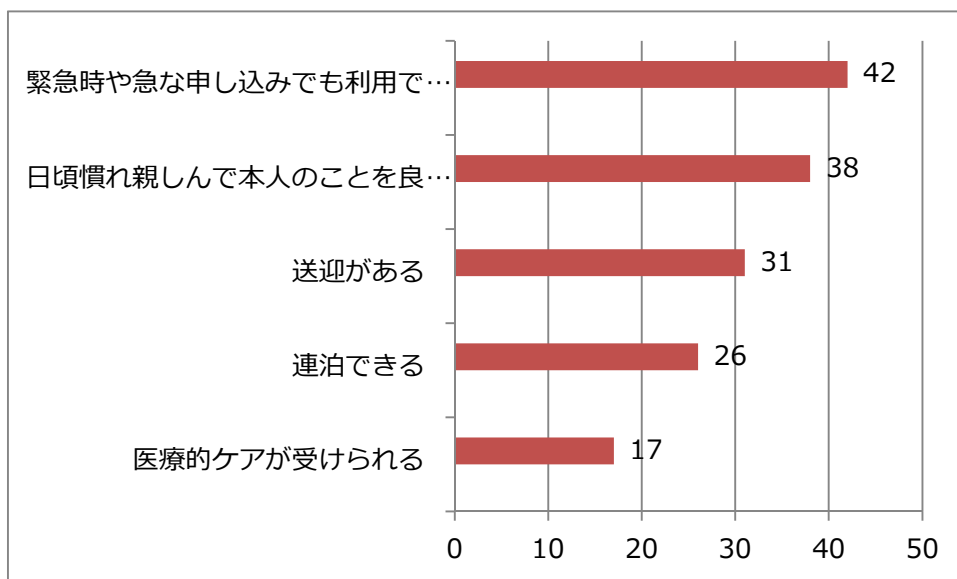
① 施設は

入所施設	6 人	入所施設を希望する理由は日中利用している事業所だけでなく、いざという時に他に頼めるところを作っておくため。
日中通っている事業所	16 人	
短期入所専門の施設	13 人	
その他（ヘルパー事業所）	1 人	
日中通っている事業所	45 人	



② 本人も家族も安心して利用できる短期入所は？

送迎がある	31人
医療的ケアが受けられる	17人
緊急時や急な申し込みでも利用できる	42人
連泊できる	26人
日頃慣れ親しんで本人のことを良く知っている職員がいる	38人



8. 最後に、短期入所で困っていること、希望や願いなどありましたらお書きください。

■療育手帳のみの方

- ・ 何度も断られた経験からあきらめている
- ・ 急なケガ、病気（保護者）で受け入れてもらえない、予約を1か月前に入れないといけない。
- ・ 希望者が多い、施設（受け入れる部屋）が狭い、受け入れる担当人数が少ない。
- ・ 短期入所したところから学校へ通わせなかった。
- ・ 2か所利用しているがそのうち1か所は平日しか受け入れてもらえないので、使い分けているが平日土日関わらず受け入れてもらいたい。
- ・ きれいになったが緊急時の宿泊はできない。
- ・ ヘルパー事業所にあるとお互いが知っている間柄なので楽しく過ごせると思う。
- ・ 関わってもらわないとじっとしているだけの日中になりがちなので、ゲームとか、短時間で良いので相手して

もらえる時間を作ってほしい。

- ・ 福岡市内には施設が充実していますが、市外になると施設の数はいくつか少ないです。障がい者に対するきめ細やかなサービスを希望します。
- ・ 一度問い合わせたときに数か月前からの申し込みが必要であること、また満床だったこともあり、利用するのは面倒くさいと思いました。
- ・ 郡部のため、近隣に施設がない。障がい児を受け入れてくれる短期入所事業所は一番近くでも車で約1時間かかる
- ・ 本人がすぐに慣れてくれるか。入所後帰ってきて家で元の生活。
- ・ 2年前初めての際は不安そうだったが、今は帰宅できるという安心感もあり、本人も不安がっていない（家族と離れるのが嫌だから）
- ・ 送迎できる体制があれば良いと思います。
- ・ 本人が動かないため何事にも参加できず
- ・ 障がいに理解があり、親の気持ちにも添ってしてくれる“人”がいるところ。清潔な場所。ゆとりを感じられる所。

■ 身障手帳と療育手帳の両方をお持ちの方

- ・ 利用している施設がとても恵まれており満足しています。緊急時はその都度対応可。日ごろから見知った職員の方が安心です。
- ・ 通所している事業所での短期入所事業がスタートしたので大いに改善した。重度で日頃の様子や関わりの経験がないと難しいため
- ・ 先日急に伯母が亡くなり遠方のため、2泊以上の短期入所をお願いしたのですが、1泊しか取れず、葬儀には参列せずに帰宅するしかありませんでした。もし介護をする母親が緊急入院という状況になった時等を考えると、満床という理由だけで断られるのでは在宅生活に不安がいっぱいです。
- ・ 心身ともに安心・安全に利用できる場所がないため介護者が頑張り過ぎる傾向にある。介護者はゆっくり休めないし、病気もできない。
- ・ こばと病棟（福岡病院）改築のため1年以上利用できていない
- ・ 入所施設では1対1の対応は食事、排せつ時のみであとは一人ぼつんとしている。1対1の対応ができる体制を望む。
- ・ 緊急時に対応できるのか？ 家族の介護のためや旅行の1泊ではなく、連泊も必要である。しかし今の食事（弁当）の事情から連泊させるのは気が引けるし現実できるような状態になってはいない。
- ・ 緊急時には満床の場合でも特別枠（理由の確認はあっても良いので）対応してもらえると良いのですが。
- ・ 常に利用している人が多く、なかなか短期入所につながらない人も多数いらっしゃいます。本人の気持ちであったり、家族の気持ちであったり、緊急時に備えて1件より2件、3件と子どもの様子を知って下さる

方々を増やすことも親の今できることかなと思ってます。

- ・ 夕食後からの活動があまりないので、本人は部屋でラジオを聴いている状態が多いかな？（職員さんとの本人についての様子を聞くタイミングがなかなか難しい）高校卒業時は入所施設にいたので短期入所を利用しなかったが、在宅になり1軒だけ利用している。利用することで本人の様子や本人への支援の仕方等をお伝えしている状態。他にも自宅近くにあれば利用して、本人を知ってもらいたいと思っている。
- ・ 緊急な時でも利用できる所があったらいい。保護者の病気やけがによる入院時などは手続きも簡略化されればよい。
- ・ 入所施設なので職員の方にも慣れていないし医療機器の音がずっとしているのでなかなか眠れない様子です。
- ・ 「日中通っている施設で送迎・医療的ケア・緊急時・連泊・慣れた職員」の短期入所ができれば夢のようです。家族も安心だと思います。
- ・ すべて○だが優先順位をつけるならば 1 慣れた職員 2 緊急時 3 医療的ケア 4 連泊 5 送迎
- ・ 緊急時=いつやってくるかわからないので、本人が困らないためにも。
- ・ 施設が自宅の近くにない。施設の数が少なく、こちらから子どもにあったところを選べない。入所先での日中の過ごし方をもっと充実させてほしい。
- ・ 以前より悪くなった時間的制限がきつくなった。例えば当日4時までのところ、以前は5時くらいまでOKだった。
- ・ 緊急時に対応してもらえないことが多く、入所時間も9:30~3:30の受付ではなくもっと時刻に余裕をもってほしい。
- ・ 理想と現実が雲泥の差がある。障がい者本人が安心できるスタッフ、場所に尽きると思う。
- ・ 土日曜日は平日と同等の扱いが出来ていない。今のところ利用する必要がないため短期入所にお世話にならないのでわからない。
- ・ 事業所努力、職員さんの支えで息子の場合は助けられています。全体的に見たときは改善なしということです。
- ・ 慣れた職員・将来的に不安があるので。
- ・ 利用したことがないが、利用した人の話によると、自由に過ごす雰囲気がなく、消灯が9時とか、テレビが部屋になく見れない、お風呂に入るのがあわただしいなど、ゆったり感がないように感じる。
- ・ 病棟で熱発の方がでると断られる。（旅行などに行くときキャンセルしないといけない）
- ・ （福岡病院）医療的ケアができる所がなく、自分が入りたいときは他の方が早くから申し込んであるため、空いている日しか入れない、帰りのお迎えの時間がPM3時半くらいまでに行かないといけないのでゆっくりできないし、土日の預け入れができないので預けにくい。緊急な場合、ほぼ無理です。受給者証にはショートは2週間あるのに、ほぼ使えていない。
- ・ 土日に急に短期入所させたいときは、今はできないかな。今行っているところは週末金曜日～でない

入れません。できれば土曜日も入れたらと思います。

- ・ まだ短期入所をしたことがない。特別に理由はない。将来のことを考えるとそう遠くないであろうと（私たち親の年齢を考えると）最近よく考えるようになりました。
- ・ 月一からやってみようかなと思います。1泊の旅行でも夜ぜんぜん眠れませんが本当に慣れさせる事も必要なのかな？とも思います。
- ・ 日中利用している事業所は本人も希望するので安心感がある。
- ・ 困ったときは朝早くから受入ができないため、前の日から連れて行かなければならない。
- ・ 緊急時、満床の場合、どこかと連携して基本断らなくてもいいシステムになればいいと思います。
- ・ 小規模で家庭的なところだと本人も楽しみ、安心して利用できると思います。
- ・ 利用はしたいのですが、本人が慣れず、体調を崩すのではと思い、今はあきらめています。
- ・ 施設数が少ない。急に入所が必要になった時に対応できる施設が増加することを希望します。
- ・ 初めてのところは心配なので日中通っている施設が良い。今のところ2~3ヶ月前に予約することはないが緊急だからこそ日ごろ慣れ親しんでいるところがいいと思います。
- ・ 慣れるために利用したらと言われますが、2~3ヶ月に1回、月1回では何回行っても初めてと同じだと思う。
- ・ 緊急時はどうしていいかわからない（主人に仕事を休んでもらう、また、仕事中でも帰って来てもらう）しかない。
- ・ 送迎・緊急時・慣れている職員
- ・ 足の骨を折った時、たまたま田舎の法事のときだったので病院からすぐ久山にTELすると3日延ばしていただき、その後ピアスマイル、インクルで見ていただいた後、また久山で見ていただいたおかげで1か月のギブスで助かりました。ただ、行政がまつば杖で短期入所の依頼に行ったのに、診断書を出すように言われ、まつば杖の大変さをわかってもらえず、診断書出しても、1週間以上かかると言われたので、本部に私がTELすると言ったらやっとTELしてもらい、何とかあったが行政が延長認めなかったらどうなるものかと心配になった。ある事業所は日中一時も1か月以上前に出欠をとるので、日中も家で見なければならなくなる等、大変だったが何とか見てもらえたけど短期入所はできなかったのもとても大変でした。
- ・ 本人も慣れることが必要なので、受け入れていただけるだけでありがたいと思う。
- ・ 久山も1か月前に申し込んでも決まるまで1週間はかかるので、少し早くできるようになってほしい。福岡病院も2か月前に申し込んでも仮予約なので、本予約になって欲しい。旅行も2か月前くらいに予約しなければいけないことがあるので・・・本人は肺が弱いので遠くにつれていけないので。
- ・ 利用したい日に体調がわるくなり、点滴が必要になったため
- ・ 改善なし、利用の条件が全く変わらないため。手がかかるという理由で連泊ができない、土日は職員の数足りないという理由で平日のみの利用しかできない等で困っています。
- ・ 親がだんだん年をとって行き、病気で入院をしなければならなくなったときにすぐに利用できる施設がいくつかあると良いと思います。

- ・ 県外に介護の必要な身内がいるので、緊急時に長期間利用できる施設があると良いと思っている。各区に拠点施設ができて欲しい。
- ・ 希望者が増え、なかなか希望どおりの受け入れをしてもらいにくくなりました。それと、受け入れ先の都合にこちらが合わせなければいけないような状況も増えました。（入所日や退所時間など）
- ・ 現在利用している施設まで 40～50 分片道でかかります。本当に緊急時には対応がむずかしくて・・・不安です（近くになくて）
- ・ 入所受け入れや退所の時間を利用者側の要望時間まで受け付けていただけると助かります。
- ・ 介護者もだんだん高齢になって、時折休養も必要と思う時がありますが、そんな理由での申し込みでは、お願いしづらい状況です。在宅で長く介護を続けるためには必要な休養です。そんな理由でも受け入れできるよう、ベッド数をもっとも増やしていただきたいです。
- ・ 緊急の場合（親の病気等）のため、事業所で前もって空床を用意してくださればありがたいと思いますし、必要なことだと思います。
- ・ 日中利用施設（での短期入所）は本人のことをわかってくれているし、本人も安心だと思う。
- ・ 障がいに理解があり、親の気持ちにも添ってくれる“人”がいるところ清潔な場所。ゆとりを感じられる所。